

**Rapport des campagnes de consultations et soins
ophtalmologiques à caractère humanitaire dans la
Région de l'Ouest du Cameroun, en milieu scolaire,
du 20 janvier au 18 mars 2020.**

Les campagnes ont été conduites par l'association de solidarité internationale à vocation humanitaire, association de droit français, dénommée : "Fetba - Planète du rêve rural" ; sur autorisation du Ministre camerounais de l'Education de Base, par lettre N°: B1/1464/N/MINEDUB/SG/DSSAPPS/SDSS/SHP du 08 NOV. 2019

Troisième étape :
Bassin Pédagogique de Bafoussam I
(03 au 07 Février 2020)

En prenant le Département de la Mifi, la troisième étape de nos missions ophtalmologiques, a eu lieu dans le bassin de Bafoussam I.

CAMPAGNE OPHTALMOLOGIQUE DE BAFOUSSAM I

Du 03 au 07 février 2020, a eu lieu la campagne des consultations et soins ophtalmologiques dans les écoles du bassin scolaire de Bafoussam I.

Tout au long de cette campagne qui aura duré 05 jours, nous avons tout d'abord constaté qu'au niveau :

- **des infrastructures scolaires** (en considérant l'enseignement primaire et maternel), le bassin de Bafoussam I comprend :
 - 08 (huit) écoles maternelles confessionnelles;
 - 37 (trente-sept) écoles maternelles publiques
 - 32 (trente-deux) écoles maternelles privées ;
 - 50 (cinquante) écoles primaires publiques ;
 - 31 (trente-et-une) écoles primaires privées ;
 - 9 (neuf) écoles primaires publiques confessionnelles.

Soit au total : 167 écoles maternelles et primaires.

- **des infrastructures sanitaires**, le bassin scolaire de Bafoussam I est situé dans une zone qui regroupe :
 - Un hôpital de district ;
 - Huit centres de santé publics ;
 - Quinze établissements de soins privés.

Concernant les consultations et soins à proprement parler, les conclusions sur le terrain sont les suivantes.

167 patients ont été enregistrés pour cette campagne.

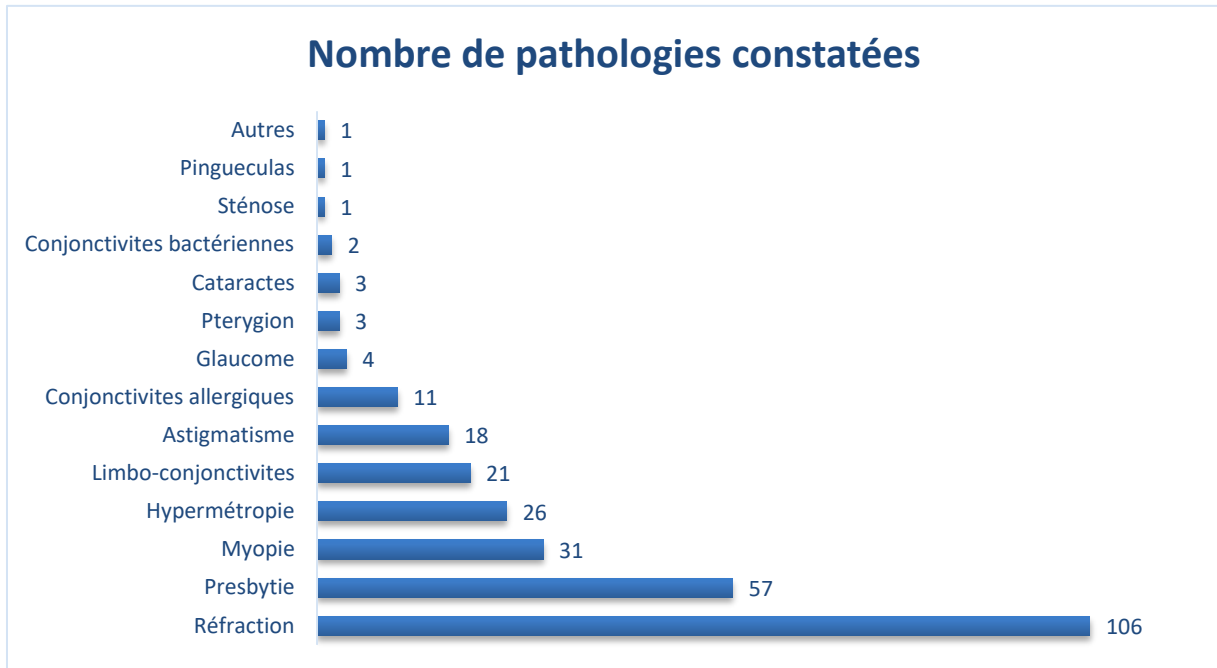
En considérant les 167 patients consultés, les cinq principales causes de morbidité ophtalmologique, constatées, sont classées par ordre d'importance décroissante :

1. Réfraction
2. Presbytie
3. Myopie
4. Hypermétropie
5. Limbo-conjonctivites

1. Fréquence des pathologies

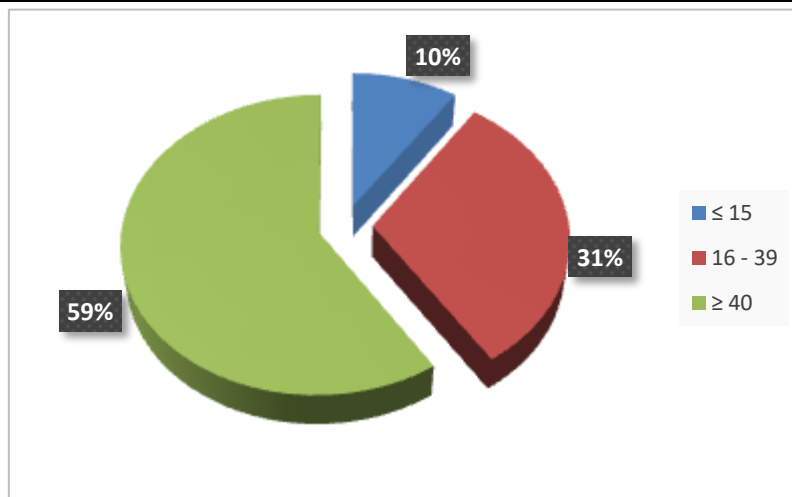
N°	Pathologies	Fréquence	Pourcentage (%)
1	Réfraction	106	37,2
2	Presbytie	57	20
3	Myopie	31	10,9
4	Hypermétropie	26	9,1
5	Limbo-conjonctivites	21	7,4
6	Astigmatisme	18	6,3
7	Conjonctivites allergiques	11	3,9
8	Glaucome	4	1,4
9	Pterygion	3	1,1
10	Cataracte	3	1,1
11	Conjonctivites bactériennes	2	0,7
12	Sténose	1	0,4
13	Pingueculas	1	0,4
14	Autres	1	0,4
	TOTAL	285	100

Cette campagne nous a permis de rencontrer environ 285 pathologies ophtalmologiques chez 167 patients.



2. Répartition par âge

≤ 15		16-39		≥ 40	
Fréquence	Pourcentage (%)	Fréquence	Pourcentage (%)	Fréquence	Pourcentage (%)
16	10%	52	31%	99	59%
Total = 167 consultations					



La tranche d'âge de 40 ans est la plus représentée, à savoir : (59%) des patients consultés. Elle est suivie de la tranche d'âge des patients âgés de 16-39 ans (31%). Après vient celle de moins de 15 ans (10%).

3. Répartition par sexe

Masculin		Féminin	
Fréquence	Pourcentage (%)	Fréquence	Pourcentage (%)
65	39%	102	61%
Total = 167 consultations			

