

**Rapport des campagnes de consultations et soins
ophtalmologiques à caractère humanitaire dans la
Région de l'Ouest du Cameroun, en milieu scolaire,
du 20 janvier au 18 mars 2020.**

Les campagnes ont été conduites par l'association de solidarité internationale à vocation humanitaire, association de droit français, dénommée : "Fetba - Planète du rêve rural" ; sur autorisation du
Ministre camerounais de l'Education de Base, par lettre N°:
B1/1464/N/MINEDUB/SG/DSSAPPS/SDSS/SHP du 08 NOV. 2019

Première étape :
Bassin pédagogique de Bafoussam III
(20 au 24 Janvier 2020)

Du 20 au 24 janvier 2020, a eu lieu le lancement de la campagne des consultations et soins ophtalmologiques dans le bassin scolaire de Bafoussam III **Dans le cadre de cette campagne qui aura duré cinq jours (en jetant un coup d'œil sur les infrastructures scolaires), il nous revient que le bassin de Bafoussam III se limite à une zone géographique qui comprend au niveau de l'enseignement maternel et primaire :**

- 43 (quarante-trois) écoles primaires publiques ;
- 20 (vingt) écoles privées laïques et confessionnelles ;
- 11 (onze) écoles maternelles publiques ;
- 13 (treize) écoles maternelles privées laïques et confessionnelles.

Soit au total, 87 écoles maternelles et primaires.

En considérant ce bassin, en terme d'infrastructures sanitaires, on peut énumérer :

- Un Centre Médical d'Arrondissement (CMA) ;
- Un hôpital à la garnison militaire à Kamkop I ;
- Un centre médical pénitentiel à la prison centrale ;
- 04 (quatre) structures sanitaires confessionnelles : CS St Bernard à Totchap, CS St Dominique à Djunang Meté, CS Deo Gracias à Kouogouo Ville B2, Clinique sainte Vierge à Kouogouo Ville A
- 22 (vingt-deux) centres de santé privés qui sont pour la plupart clandestins.

Il ressort des conclusions de cette campagne des soins oculaires à caractère humanitaire, ce qui suit :

Grâce au lancement de la campagne ophtalmologique organisée par l'association humanitaire : "Fetba - Planète du rêve rural", dans les écoles primaires du bassin pédagogique de Bafoussam III, les patients (élèves, parents

d'élèves et enseignants), ont bénéficié des soins, sous le parrainage du Ministère de l'Éducation de Base (MINEDUB).

Ce sont plus de 184 patients qui ont été enregistrés pour cette campagne.

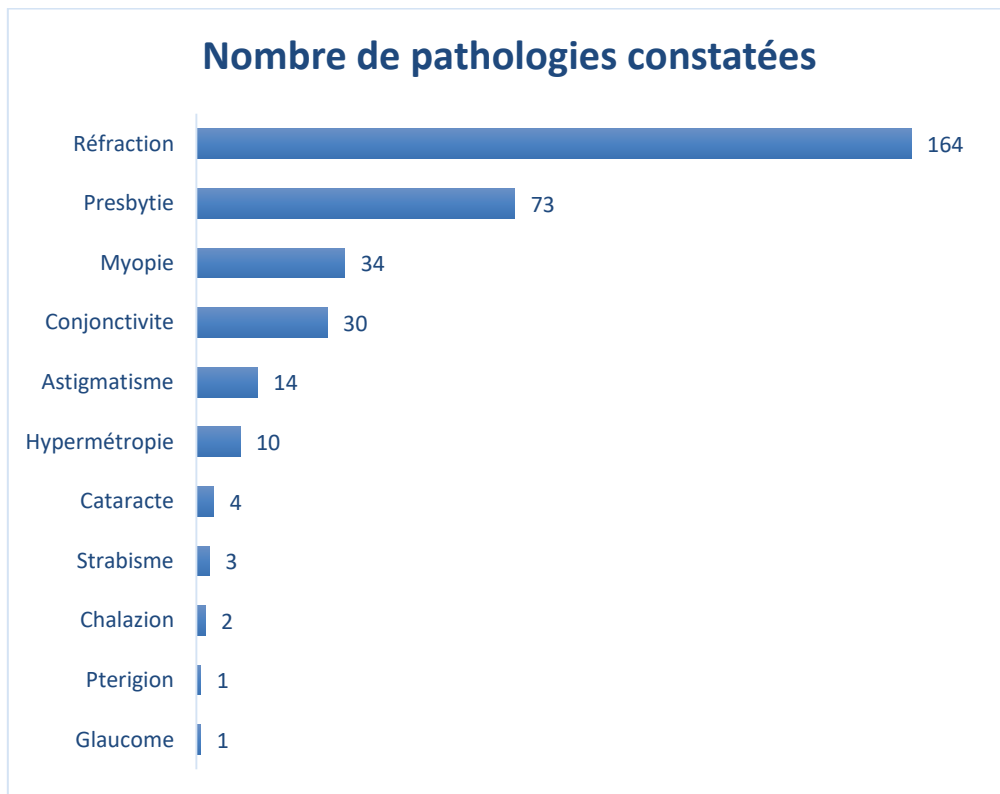
Sur les **184** patients consultés, les cinq principales causes de morbidité ophtalmologique, identifiées, ont été classées par ordre d'importance décroissante :

1. Réfraction
2. Presbytie
3. Myopie
4. Conjonctivite
5. Astigmatisme

1. Fréquence des pathologies

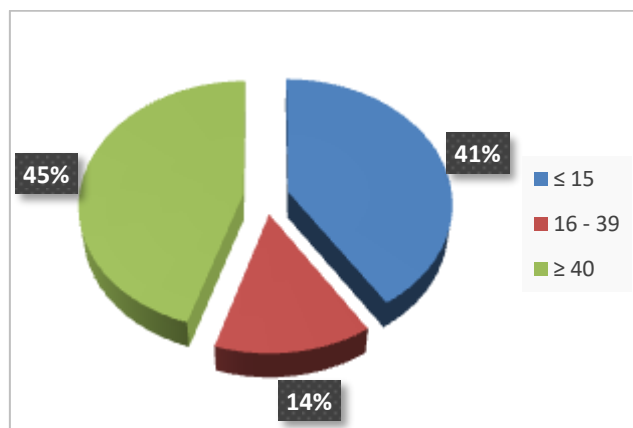
N°	Pathologies	Fréquence	Pourcentage (%)
1	Réfraction	164	46,3
2	Presbytie	73	20,6
3	Myopie	34	9,6
4	Conjonctivite	30	8,5
5	Astigmatisme	14	4
6	Hypermétropie	10	2,8
7	Cataracte	4	1,1
8	Strabisme	3	0,8
9	Chalazion	2	0,6
10	Pterygion	1	0,3
11	Glaucome	1	0,3
12	Autres	18	5,1
	TOTAL	354	100

Cette campagne nous a permis de rencontrer environ 354 pathologies de type ophtalmologique, chez 184 patients.



2. Répartition par âge

≤ 15		16-39		≥ 40	
Fréquence	Pourcentage (%)	Fréquence	Pourcentage (%)	Fréquence	Pourcentage (%)
75	41%	26	14%	83	45%
Total = 184 consultations					



La tranche d'âge de 40 ans représente 45% des patients consultés.

Les patients consultés, âgés de 16-39 ans représentent (14%).

Ceux de moins de 15 ans, consultés représentent, quant à eux, (41%).

3. Répartition par sexe

Masculin		Féminin	
Fréquence	Pourcentage (%)	Fréquence	Pourcentage (%)
58	32%	126	68%
Total = 184 consultations			

